

Première estimation du PIB en volume pour le 2^{ème} trimestre 2018: +3.1% sur un an

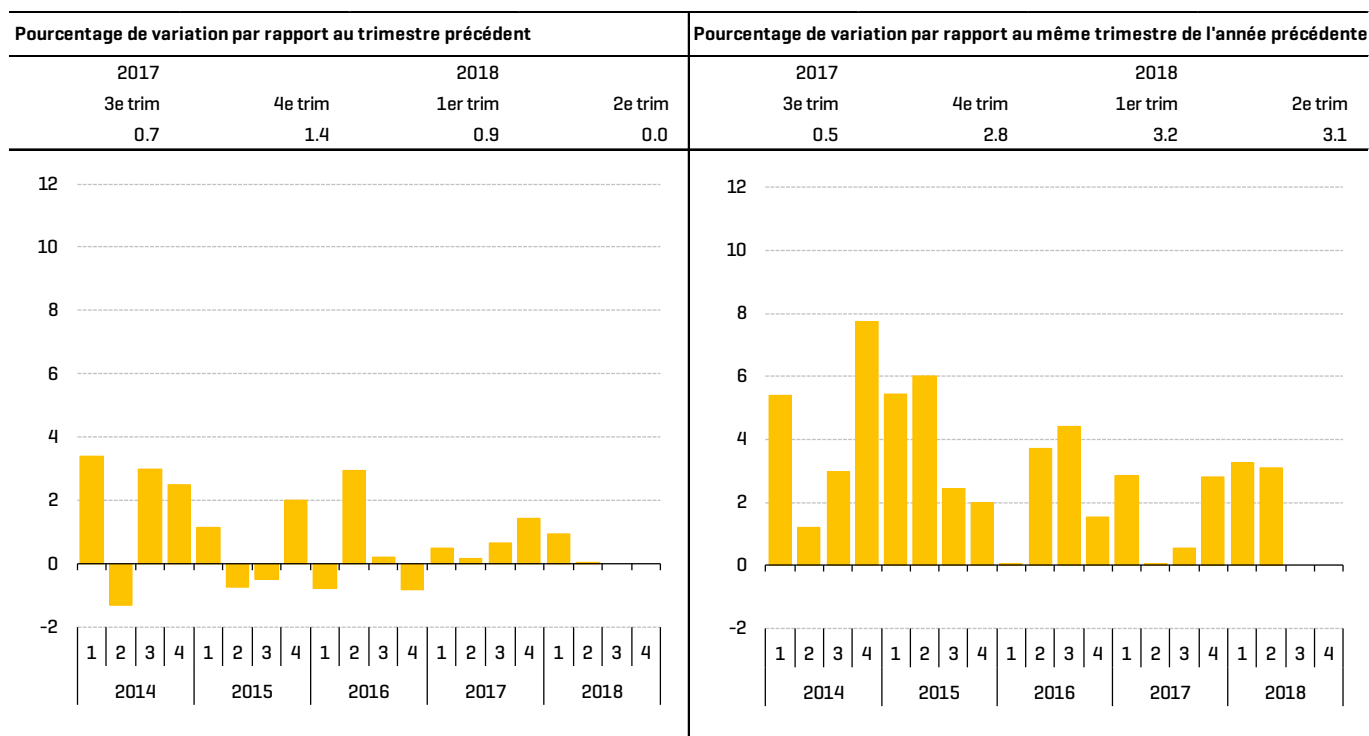
Stagnation par rapport au 1^{er} trimestre 2018

Les évolutions annuelles du PIB en volume pour 2017 ont été révisées comme suit: +0.5% au lieu de +3.2% pour le troisième trimestre et de +2.8% au lieu de +1.8% pour le quatrième trimestre. Sur l'ensemble de l'année 2017, l'évolution du PIB en volume a été révisée de +2.3% à +1.5%. Concernant l'évolution annuelle du premier trimestre 2018, elle est de +3.2% au lieu de +5.1%.

Le STATEC publie la première estimation du Produit Intérieur Brut (PIB) pour le deuxième trimestre 2018, ainsi que des chiffres révisés pour les trimestres précédents. Les séries trimestrielles du PIB et des principaux agrégats sont corrigées des variations saisonnières¹.

TABLEAU 1: ÉVOLUTION DU PIB EN VOLUME

[données chaînées et corrigées des variations saisonnières]



Le PIB selon l'approche «production»

La valeur ajoutée des activités financières et d'assurance baisse de 3.1% par rapport au trimestre précédent. L'évolution des autres branches, par ordre d'importance dans le PIB, se présente comme suit: «Commerce; transports; hébergement et restauration» +0.3%, «Services aux entreprises et location» -0.3%, «Activités immobilières» +1.1%, «Information et communication» -6.5%, «Industrie, y compris énergie et distribution d'eau» +1.3%, «Construction» +1.3%, et «Administration publique, éducation et santé» +0.7% [voir tableau 2].

TABEAU 2: PIB ET VALEUR AJOUTÉE PAR BRANCHE DE PRODUCTION

[données corrigées des variations saisonnières en volume – aux arrondis près]

	Pourcentage de variation par rapport au trimestre précédent				Pourcentage de variation par rapport au même trimestre de l'année précédente			
	2017		2018		2017		2018	
	3e trim	4e trim	1er trim	2e trim	3e trim	4e trim	1er trim	2e trim
PIB	0.7	1.4	0.9	0.0	0.5	2.8	3.2	3.1
Agriculture, sylviculture et pêche	3.2	-2.3	-2.2	6.5	0.6	-4.0	5.5	5.2
Industrie, y compris énergie et distribution d'eau	4.9	2.6	-3.6	1.3	2.4	4.7	5.0	5.0
Construction	-2.2	-0.7	4.8	1.3	-4.1	-6.3	4.9	3.1
Commerce; transports; hébergement et restauration	1.4	3.1	-0.6	0.3	-0.2	4.0	1.8	4.2
Information et communication	-5.2	0.0	5.7	-6.5	-22.6	-22.2	-6.7	-6.3
Activités financières et d'assurance	0.2	2.2	0.2	-3.1	1.2	5.4	4.6	-0.6
Activités immobilières	0.2	0.8	1.6	1.1	1.1	0.5	2.0	3.8
Services aux entreprises et location	0.1	3.7	0.7	-0.3	3.9	12.4	3.6	4.2
Administration publique, éducation et santé	1.2	1.6	1.2	0.7	5.4	6.0	5.8	4.9
Autres activités de services	1.6	0.8	0.0	-2.1	5.8	6.4	4.1	0.3
Valeur ajoutée totale	0.5	1.9	0.5	-0.1	0.5	3.5	3.1	2.9

Source: STATEC

Le PIB selon l'approche «dépenses»

Par rapport au premier trimestre 2018, la dépense de consommation finale des ménages et des institutions sans but lucratif au service des ménages a augmenté de 0.1%, celle des administrations publiques de 0.4%. La baisse de la formation brute de capital fixe est de -1.1%. Les exportations ont augmenté de 2.3% et les importations de 1.7% [voir tableau 3].

TABEAU 3: PIB ET COMPOSANTES DE LA DEMANDE

[données corrigées des variations saisonnières en volume – aux arrondis près]

	Pourcentage de variation par rapport au trimestre précédent				Pourcentage de variation par rapport au même trimestre de l'année précédente			
	2017		2018		2017		2018	
	3e trim	4e trim	1er trim	2e trim	3e trim	4e trim	1er trim	2e trim
PIB	0.7	1.4	0.9	0.0	0.5	2.8	3.2	3.1
Dépense de consommation finale des ménages et des institutions sans but lucratif au service des ménages	1.3	1.0	1.2	0.1	4.6	2.5	4.9	3.7
Dépense de consommation finale des administrations publiques	1.1	1.2	0.6	0.4	3.7	4.2	3.9	3.3
Formation brute de capital fixe	-14.8	4.7	-2.9	-1.1	-5.5	-6.3	-11.2	-14.4
Exportations	1.3	2.2	0.8	2.3	-2.4	0.9	5.3	6.9
Importations	0.5	2.5	1.3	1.7	-2.1	0.1	5.1	6.0

Source: STATEC

Les données annuelles font l'objet de la procédure traditionnelle de révision: les comptes annuels complets pour les années 2014-2016 sont ainsi révisés et une première estimation des comptes annuels complets pour l'année 2017 est effectuée. Ainsi, l'évolution annuelle du PIB en volume pour 2017 est révisée à la baisse: +1.5% au lieu des +2.3% calculés sur base des estimations trimestrielles en mars 2018. Cette progression moins importante que dans le passé résulte surtout du retraitement statistique de quelques opérations exceptionnelles de groupes multinationaux présents sur le territoire du Grand-Duché. Ces retraitements ont été effectués sur la base de nouvelles informations qui n'étaient pas encore disponibles pour la version précédente des comptes annuels. Signalons que les groupes multinationaux posent des défis méthodologiques importants et que plusieurs cas réclament des analyses détaillées dont certaines sont toujours en cours.

Définitions

PIB - approche production : d'après l'approche de production, le Produit intérieur brut (aux prix du marché) est égal à la somme des valeurs ajoutées brutes (aux prix de base) des différents secteurs institutionnels ou des différentes branches d'activité, augmentée des impôts moins les subventions sur les produits (lesquels ne sont pas affectés aux secteurs et aux branches d'activité).

PIB - approche dépense : d'après l'approche de dépense, le Produit intérieur brut (aux prix du marché) est égal à la somme des emplois finaux de biens et de services par les unités institutionnelles résidentes (consommation finale effective, formation brute de capital), plus les exportations, moins les importations de biens et services.

¹Désaisonnalisation (ajustement saisonnier) : traitement statistique qui élimine l'influence des variations saisonnières dans l'observation des phénomènes économiques. Des facteurs climatiques et institutionnels qui surviennent régulièrement à la même époque d'une année ont une influence sur l'activité économique et sociale, et font varier les habitudes de consommation et/ou de production. La désaisonnalisation d'une série économique consiste à utiliser des techniques mathématiques afin d'éliminer l'effet de ces disparités périodiques afin de pouvoir mieux analyser le cycle économique sous-jacent. Ainsi, les séries des comptes trimestriels sont systématiquement corrigées des effets saisonniers.

Pour des renseignements supplémentaires, veuillez consulter la rubrique: Méthodologie – Sources et méthodes – Économie et finances – Comptes nationaux sur le Portail des statistiques

Taux de croissance annuel (en glissement annuel): ce taux mesure en pourcents, la variation d'une grandeur [par exemple, le Produit Intérieur Brut] entre deux années consécutives, en comparant sa valeur d'un trimestre T d'une année par rapport au même trimestre de l'année précédente (T-4).

Les résultats détaillés peuvent être consultés sur le Portail des statistiques www.statistiques.lu sous la rubrique «Économie et finances» - «Comptes nationaux». Pour une comparaison avec les autres pays de l'Union Européenne, veuillez consulter la base de données «Eurobase» d'Eurostat (<http://ec.europa.eu/eurostat/data/database>).

Bureau de presse
Christian Welter | Tél 247-84281 | Gsm 621 206 683 | Fax 26 20 19 02 | press@statec.etat.lu

Pour en savoir plus
Mehran Kafai | Comptes nationaux | Tél 247-84372 | mehran.kafai@statec.etat.lu ou
Bastien Larue | Conjoncture | Tél 247-84339 | bastien.larue@statec.etat.lu

La reproduction totale ou partielle du présent bulletin d'information est autorisée à condition d'en citer la source.